

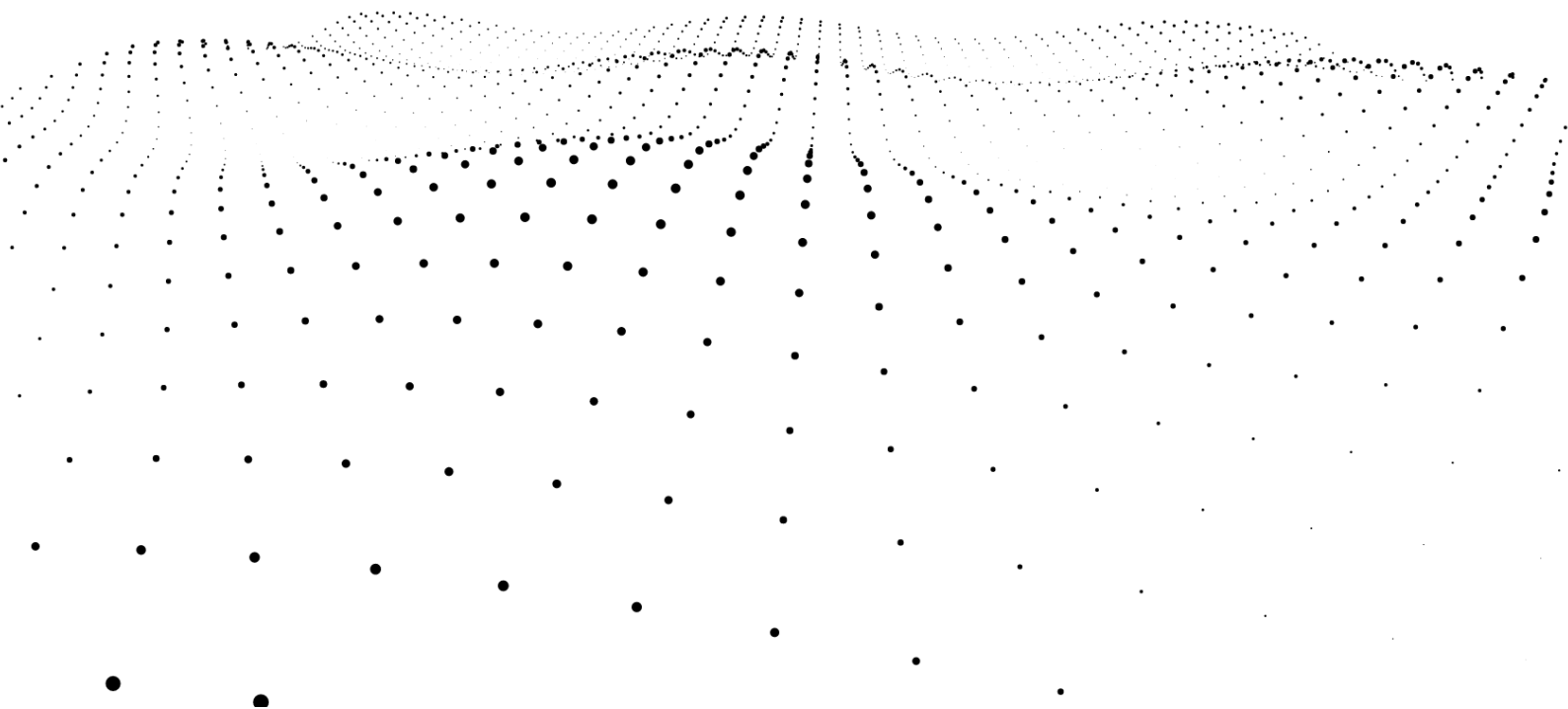
2023-客户版

# 智慧云联

## 车辆定位管理平台

Vehicle positioning terminal

说明文档



## 关于手册

感谢您选用本公司的定位终端，本手册将向您介绍车辆定位管理平台的功能模块，为了更好地使用本平台，请您仔细阅读本手册。

## 匹配机型及系统运行环境

硬件环境：北斗、GPS、格洛纳斯、伽利略等定位终端、

LBS、WIFI 等辅助模式。

软件环境：谷歌浏览器等常用浏览器

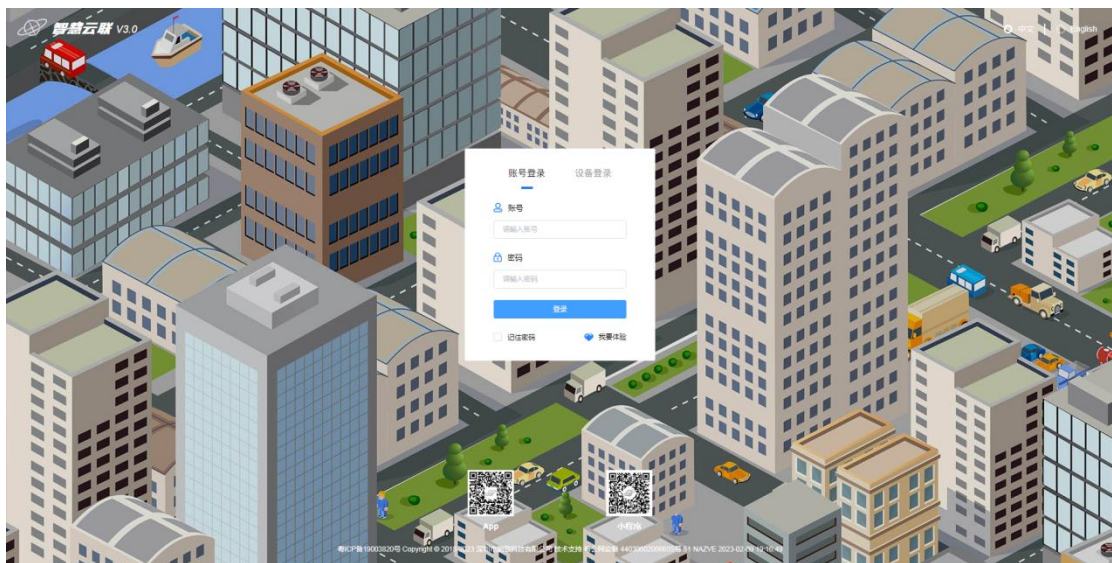
## 登陆界面

打开平台网址：<http://www.iot61.cn/web>，

**账号登陆：**点击[账号登陆]输入账号及密码后点击登陆，账号密码从请联系售前顾问。

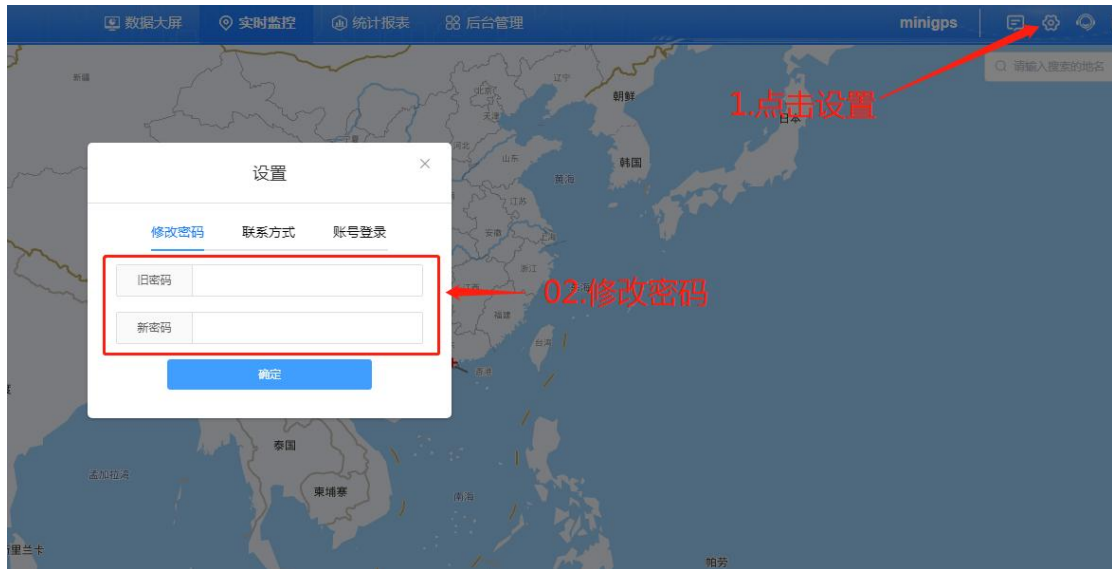
**设备登陆：**先点击【设备 ID 序号】按钮再依次输入设备序号及密码（默认密码：123456）

登陆，每台定位设备上面都有一个唯一的设备编号序号/IMEI。



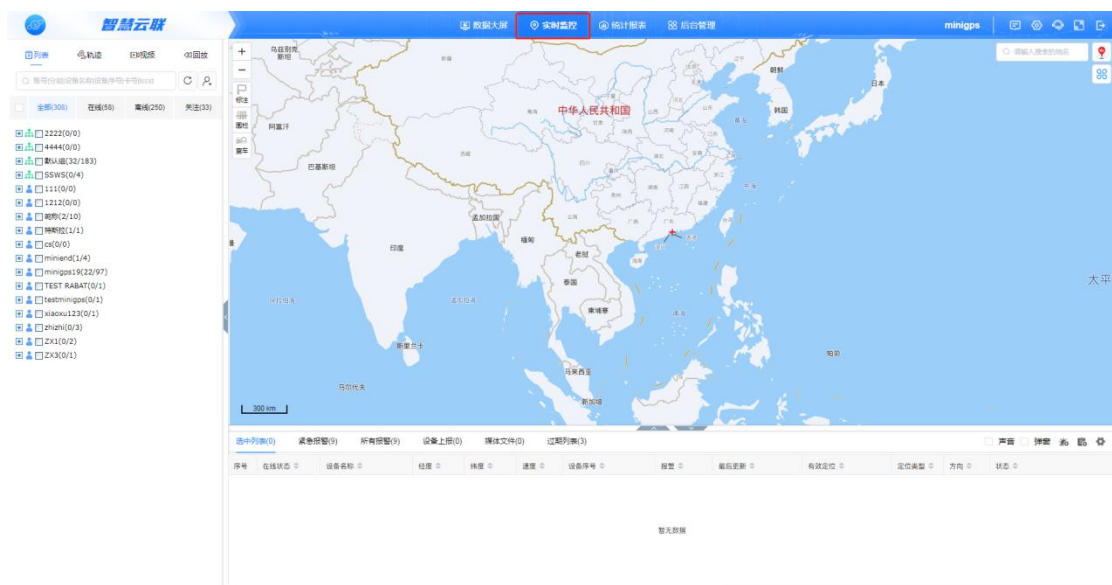
## 修改密码

点击登录后主页面的**设置**按钮,在弹出的页面输入旧密码再输入修改后的密码及验证密码并确认即可完成密码修改。



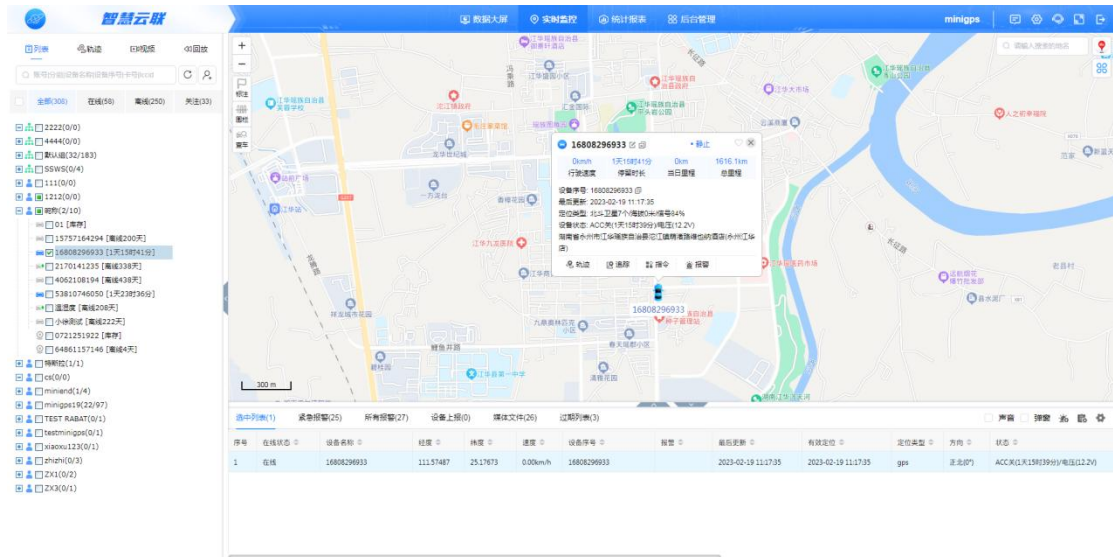
## 实时监控

实时监控是最常用的功能,包括设备的监控、轨迹回放、设备编辑、设备报警等功能。



## 选择单位和车辆

可通过左上的单位列表选择要监控的单位。如果没有下级单位，则单位列表不出现。选择单位后，下面列表中将列出该单位的所有车辆，同时会在右边地图中的气泡栏列出位置。



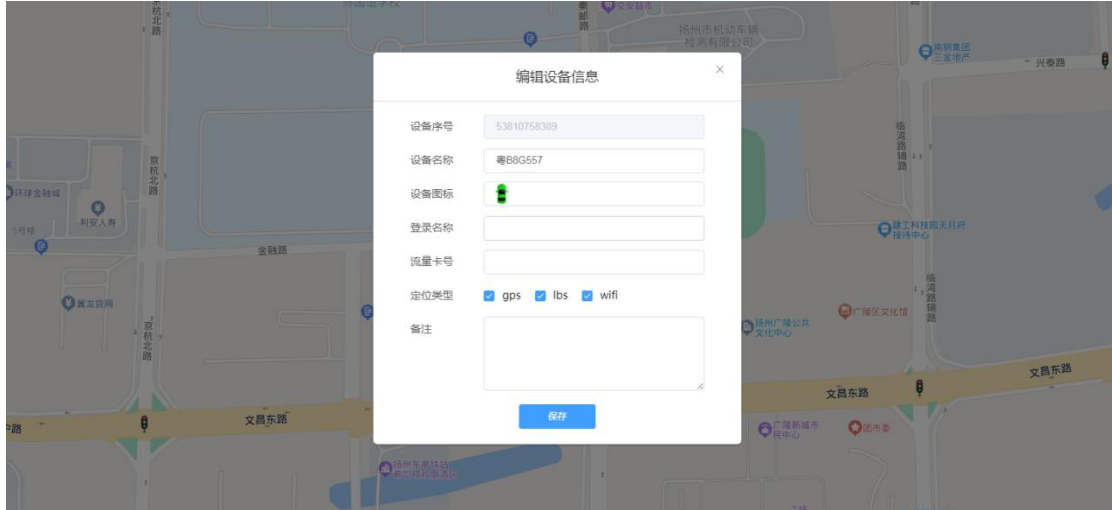
## 设备信息设置

找到右侧地图上的气泡栏，然后点击“车辆信息”按键，弹出设备信息的窗口。



可以在此处修改设备的车牌号、地图上显示的图标、设备备注等信息。

**注意：车牌号码可以直接填写在设备名称栏里。**



## 轨迹回放

平台会将车辆的运动轨迹记录三个月，当用户需要回放历史轨迹时。在气泡中直接点击“轨迹”即可。

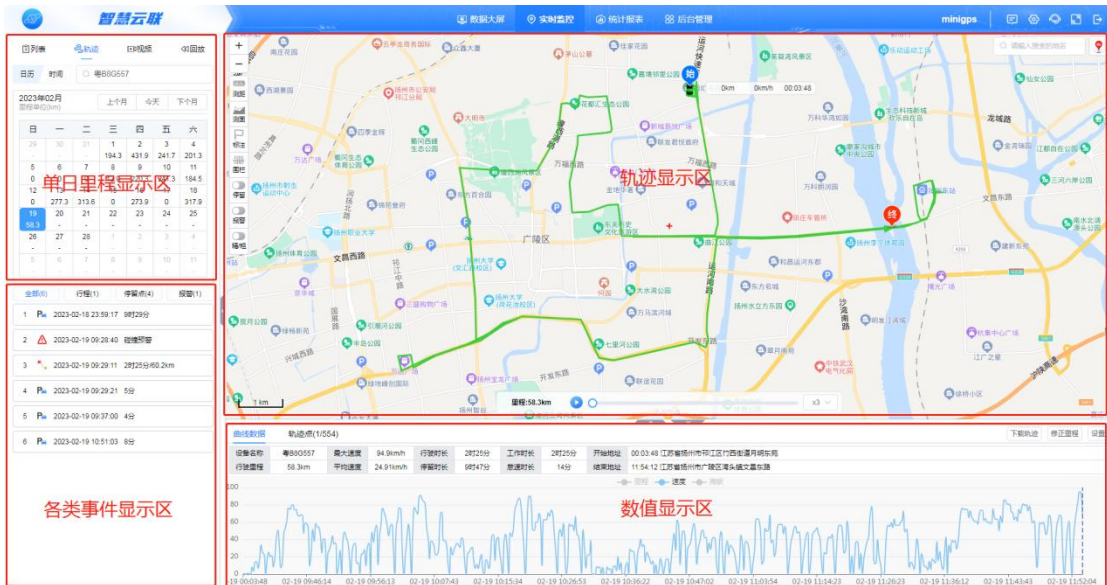




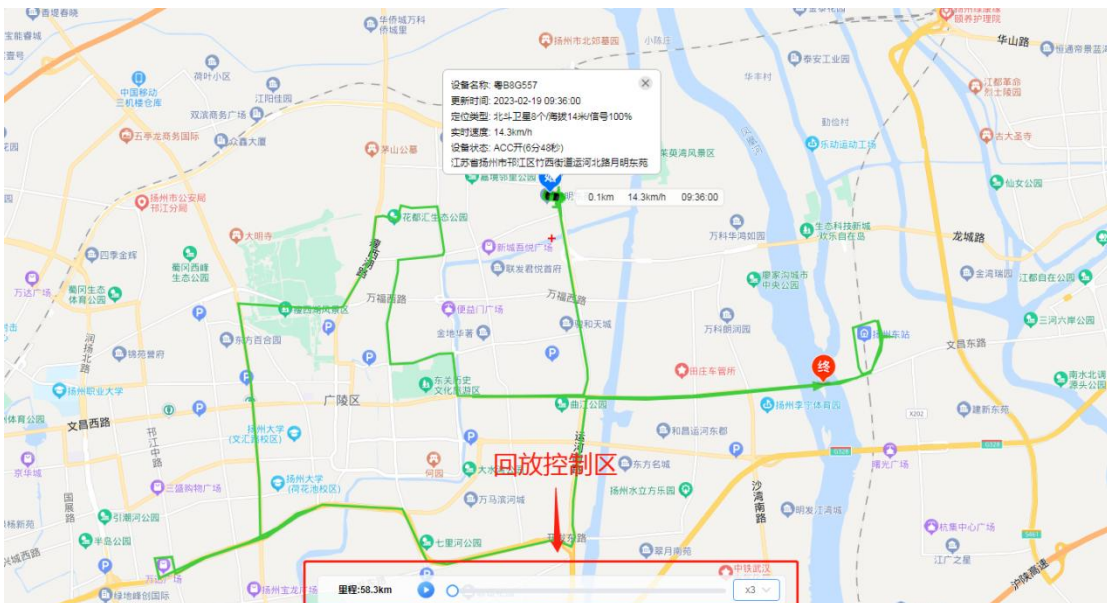
## 回放页面

进入轨迹页面后,在左侧区域可以配置需要查询轨迹的日期,同时可以看到日历式里程统计。

左下方的各类事件显示区,主要是对车辆轨迹中,报警事件、停车事件、超速事件等各类事件的汇总,方便快捷。



配置时间后,点击“回放控制区”的**开始**按钮即可在右侧地图中看到车辆的运动轨迹。并可以查看定位各点、运行速度及停留点等



## 统计报表

点击统计报表进入统计报表界面。在该页面可以汇总出行驶报表、报警报表、上线统计等多类型报表；

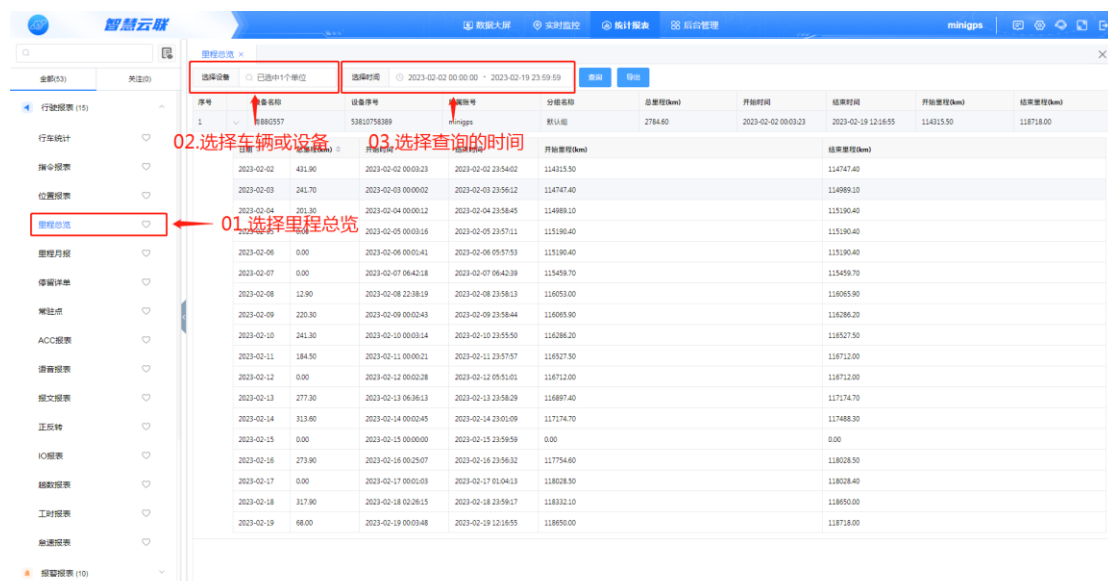
特种车辆的功能型设备可以汇总出载重报表、温湿度报表、正反转报表、物流报表等。



## 里程统计

点击左侧的里程总览，在右侧上方区域中选择相应的车辆或设备，以及时间节点。

最后点击**查询**即可显示统计结果。点击下方的导出或打印可以将统计结果导出或打印出来。



## 电子围栏

在实时监控页面,通过在地图上划出多边形电子围栏区域,可以对车辆设置触发围栏时进行报警,只有设置围栏的账号才能修改围栏信息,并且该账户画的围栏只有自己账户和下级账户能看。

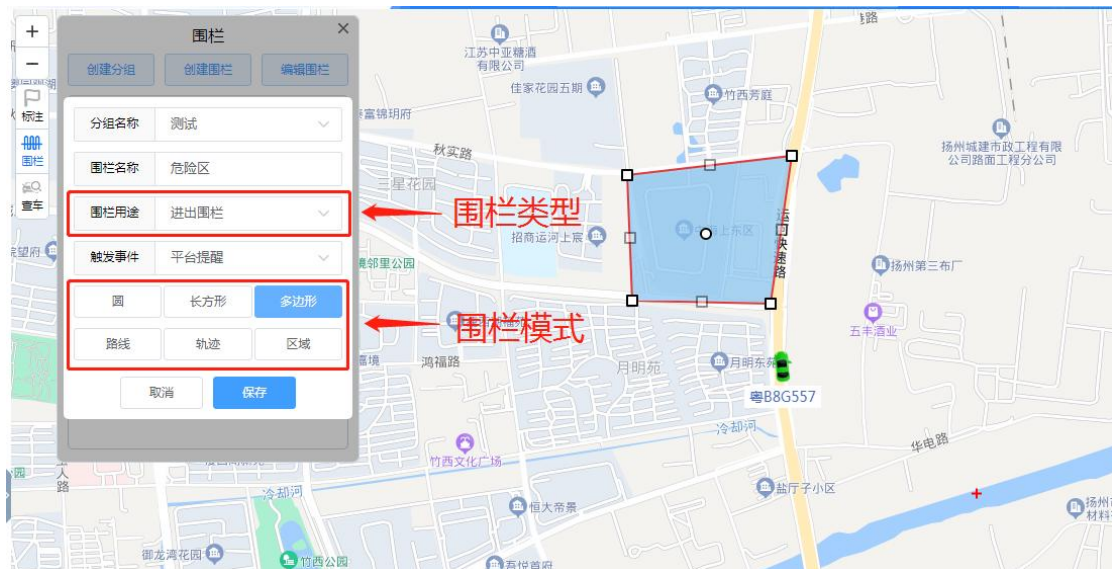


点击围栏按钮,出现围栏功能的页面。

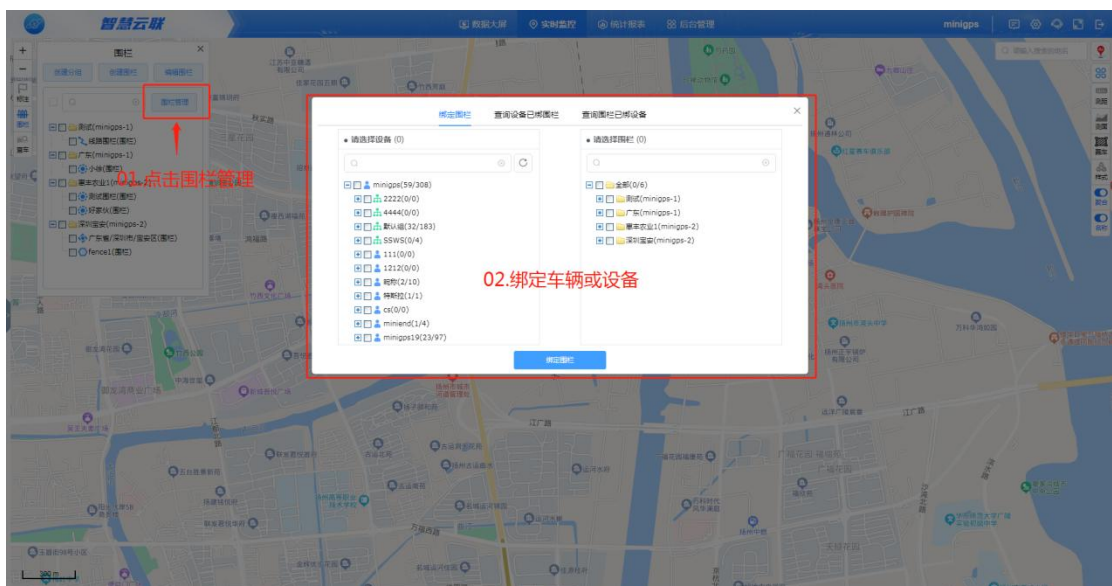




自定义区域：在围栏页面点击创建围栏，设置电子围栏。输入名称后点击新建围栏，在地图上点选区域并双击结束。**注意选择围栏类型和围栏模式，围栏模式支持按行政区域直接设置。**



最后，建好围栏后要选择车辆或设备进行绑定，这样就完成了电子围栏的操作。



## 关于移动端

如果使用的是**安卓系统手机**，可直接扫码下载，然后下载安装。



如果使用的是**IOS 系统手机**，可直接扫码下载，也可直接在苹果商店搜索：GPS51，然后下载安装。



如果使用的是微信小程序，可直接扫码使用。





 请输入账号

 ..... 

[忘记密码?](#)

立即登录

 [注册新账号](#)

 [我要体验](#)

中文 |  English

版本号:4.0.7

**账号登陆：**企业级用户请用客服给的账号登陆密码。

**设备登陆：**请用终端 ID 号码登录，ID 号码在终端机身和包装盒上都有标示，

密码:ID 号后四位(如 ID 是:281000056811363 密码则是:1363)